

ÍNDICE

	Página
MOSTRADOR E BOTÕES	84
ACERTO DA HORA E AJUSTAMENTO DA POSIÇÃO DOS PONTEIROS DO CRONÓMETRO	85
CRONÓMETRO.....	88
COROA TIPO BLOQUEIO A ROSCA.....	91
TAQUÍMETRO	92
TELÉMETRO	94
SUBSTITUIÇÃO DA PILHA.....	96
ESPECIFICAÇÕES.....	98

☆ *Para o cuidado do seu relógio, consultar " PARA CONSERVAR A QUALIDADE DO SEU RELÓGIO" no Opúsculo de Garantia Mundial e Instruções anexo.*

SEIKO CAL. 7T11

■ HORA

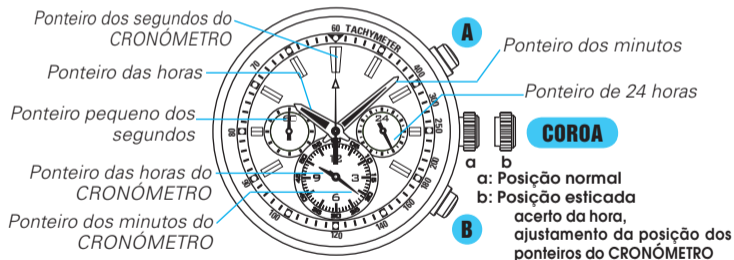
Ponteiros das 24 horas, horas, minutos e pequeno dos segundos

■ CRONÓMETRO

Cronómetro de 12 horas em incrementos de 1 segundo

Quando a cronometragem atinge 12 horas, o cronómetro pára automaticamente.

MOSTRADOR E BOTÕES



- Alguns modelos podem ter uma coroa tipo bloqueio a rosca. Se o seu relógio tiver, consulte a secção "COROA TIPO BLOQUEIO A ROSCA", na página 91.
- Poderão ser usadas ilustrações simplificadas nas secções seguintes deste manual.

ACERTO DA HORA E AJUSTAMENTO DA POSIÇÃO DOS PONTEIROS DO CRONÓMETRO

- Este relógio está concebido de modo a que os ajustamentos seguintes sejam feitos com a coroa em posição esticada:

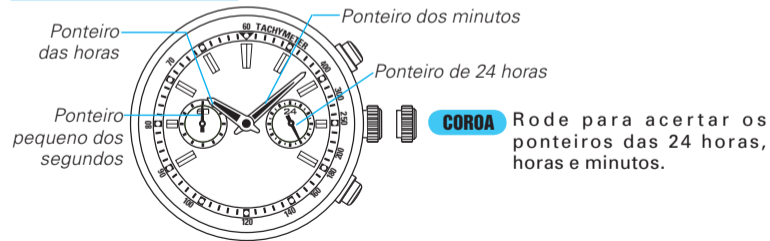
- 1) acerto horário
- 2) ajustamento da posição dos ponteiros do cronómetro

Uma vez puxada a coroa para fora, assegure-se de fazer os dois ajustamentos anteriores antes de empurrar a coroa para dentro.

COROA

Puxe-a para fora quando o ponteiro pequeno de segundos se encontra na posição das 12 horas. O ponteiro pequeno de segundos pára imediatamente.

1. ACERTO DA HORA

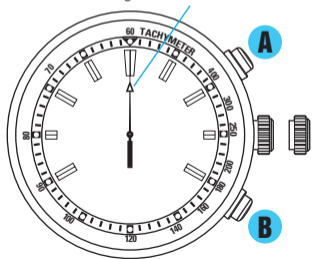


1. Se a coroa for puxada para fora enquanto o cronómetro está a contar, os ponteiros do CRONÓMETRO serão automaticamente reinicializados.
2. É recomendável acertar os ponteiros alguns minutos de avanço em relação à hora corrente, tomando em consideração o tempo requerido para ajustar a posição dos ponteiros do CRONÓMETRO.
3. Ao acertar o ponteiro das horas, assegure-se de que o período AM/PM (manhã/tarde) está acertado corretamente, verificando a posição do ponteiro de 24 horas.
4. Ao acertar o ponteiro dos minutos, primeiro avance-o 4 ou 5 minutos para lá da hora desejada e, em seguida, atrase-o para o minuto exacto.

2. AJUSTAMENTO DA POSIÇÃO DOS PONTEIROS DO CRONÓMETRO

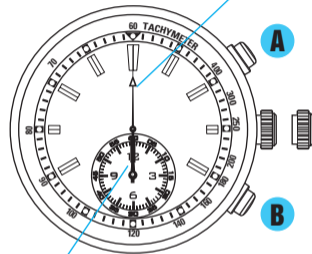
☆ Se os ponteiros do CRONÓMETRO não estiverem na posição 0, proceda como se indica a seguir para acertá-los na posição 0.

Ponteiro dos segundos do CRONÓMETRO



- A** Pressione durante 2 segundos ou mais.
- ▼ *O relógio entra no modo de acerto da posição dos ponteiros do CRONÓMETRO.*
- A** Pressione novamente durante 2 segundos ou mais.
- ▼ *O ponteiro dos segundos do CRONÓMETRO gira um círculo completo.*
- B** Pressione repetidamente para acertar o ponteiro dos segundos do CRONÓMETRO na posição 0.
- ↓ *O ponteiro move-se rapidamente se se mantiver pressionado o botão B.*

Ponteiro dos segundos do CRONÓMETRO



Ponteiros das horas e minutos do CRONÓMETRO

- A** Pressione durante 2 segundos ou mais.

▼ *Os ponteiros das horas e minutos do CRONÓMETRO giram um círculo completo.*

- B** Pressione repetidamente para regular os ponteiros das horas e minutos do CRONÓMETRO na posição 0.

- *Os ponteiros movem-se rapidamente se se mantiver premido o Botão B.*
- *O movimento do ponteiro das horas do CRONÓMETRO e o do ponteiro dos minutos do CRONÓMETRO estão interligados.*
- *Não continue a pressionar o Botão A mais de 2 segundos depois de acertar os ponteiros das horas, minutos e segundos do CRONÓMETRO. Se o fizer por engano, empurre a coroa de novo para a posição normal e faça de novo o mesmo procedimento desde o início.*

COROA

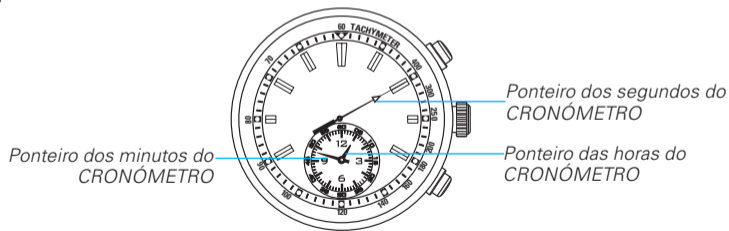
Depois de concluídos todos os ajustamentos, empurre a coroa para a posição normal.

CRONÓMETRO

- O cronómetro pode contar até 12 horas em incrementos de 1 segundo. Quando a cronometragem atinge as 12 horas, o cronómetro pára automaticamente.
- O tempo medido é indicado pelo ponteiro dos segundos do CRONÓMETRO no mostrador principal e pelos ponteiros das horas e minutos do CRONÓMETRO no mostrador secundário na posição das 6 horas.
- É possível a medição de tempos parciais.

<Como ler os ponteiros do cronómetro>

O tempo medido é indicado pelos três ponteiros do CRONÓMETRO: o ponteiro dos segundos do CRONÓMETRO, o ponteiro dos minutos do CRONÓMETRO e o ponteiro das horas do CRONÓMETRO.



[1 hora 48 minutos e 10 segundos]

- Se os ponteiros do CRONÓMETRO não retornarem para a posição 0 quando o cronómetro é reposto a 0, proceda como se indica em "ACERTO DA HORA E AJUSTAMENTO DA POSIÇÃO DOS PONTEIROS DO CRONÓMETRO".
- Os ajustamentos da posição dos ponteiros do cronómetro devem ser feitos ao mesmo tempo quando se acerta o tempo.

<Como repor a zero o cronómetro>

Enquanto os ponteiros do CRONÓMETRO estão a mover-se:

1. Pressione o botão A para parar o cronómetro.
2. Pressione o botão B para repor o cronómetro.

Enquanto os ponteiros do CRONÓMETRO estão parados:

Pressione o botão B para repor o cronómetro.

[Quando a cronometragem de tempos parciais está exibida enquanto o cronómetro está a contar]

1. Pressione o botão B para avançar rapidamente os ponteiros do cronómetro. Subsequentemente, os ponteiros do cronómetro retornam para o movimento de contagem em curso.
2. Pressione o botão A para parar o cronómetro.
3. Pressione o botão B para repor o timer de iate no estado inicial.

[Quando a cronometragem de tempos parciais está exibida e o cronómetro parado]

1. Pressione o botão B para avançar rapidamente os ponteiros do cronómetro. Subsequentemente, os ponteiros do cronómetro param.
2. Pressione o botão B para repor o cronómetro a zero.

OPERAÇÃO DO CRONÓMETRO

<CRONOMETRAGEM SIMPLES>



<CRONOMETRAGEM MÚLTIPLA ACUMULADA>



**O reiniciar e parar do cronómetro podem ser repetidos pressionando o botão A.*

<CRONOMETRAGEM DE TEMPOS PARCIAIS (INTERMÉDIOS)>



** A cronometragem e liberação dos tempos parciais podem repetir-se pressionando o botão B.*

<CRONOMETRAGEM DE DOIS COMPETIDORES>



COROA TIPO BLOQUEIO A ROSCA

- ◆ Alguns modelos podem possuir um mecanismo de bloqueio a rosca que bloqueia firmemente a coroa pela rosca quando não está sendo operada.
- ◆ O bloqueio da coroa contribui para evitar erros operacionais e elevar a qualidade de resistência à água do relógio.
- ◆ É necessário desbloquear a coroa tipo bloqueio a rosca antes de manuseá-la. Depois de acabar de manusear a coroa, volte a bloqueá-la.

● Como utilizar a coroa tipo bloqueio a rosca.

Mantenha a coroa firmemente bloqueada excepto quando necessite de manuseá-la.

[Como desbloqueá-la]

Rode a coroa no sentido anti-horário.

A coroa fica desbloqueada e pode ser manuseada.



[Como bloqueá-la]

Depois de terminar de manusear a coroa, rode-a no sentido horário enquanto a pressiona suavemente para dentro na direcção do corpo do relógio até parar.



** Ao bloquear a coroa, rode-a lentamente e com cuidado, assegurando-se de que a rosca está engatada correctamente. Tome cuidado em não forçá-la a entrar, pois isso pode danificar o orifício da rosca na caixa.*

TAQUÍMETRO

(para modelos com escala de taquímetro)

Para medir a velocidade horária média de um veículo

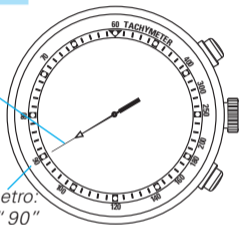
- 1 Utilize o cronómetro para determinar quantos segundos leva para andar 1 km ou 1 milha.
- 2 A escala de taquímetro indicada pelo ponteiro dos segundos do CRONÓMETRO fornece a velocidade média por hora.

Ex. 1

Ponteiro dos segundos do CRONÓMETRO: 40 segundos.

Escala do taquímetro: "90"

"90" (número da escala do taquímetro) x 1 (km ou milha) = 90 km/h ou mph



- A escala do taquímetro só pode ser usada quando o tempo requerido for inferior a 60 segundos.

Ex. 1: Se a distância medida atingir os 2 km ou milhas ou for reduzida para 0,5 km ou milha e o ponteiro dos segundos do CRONÓMETRO indicar "90" na escala do taquímetro:

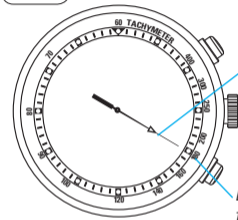
"90" (número da escala do taquímetro) x 2 (km ou milhas) = 180 km/h ou mph

"90" (número da escala do taquímetro) x 0,5 (km ou milha) = 45 km/h ou mph

Para medir o ritmo horário de operações

Ex. 2

- 1 Utilize o cronómetro para medir o tempo requerido para completar 1 trabalho.
- 2 A escala do taquímetro indicada pelo ponteiro dos segundos do CRONÓMETRO fornece a média do número de trabalhos realizados por hora.



Ponteiro dos segundos do CRONÓMETRO: 20 segundos

Escala do taquímetro: "180"

"180" (número da escala do taquímetro) x 1 trabalho = 180 trabalhos/hora

Ex. 2: Se forem completados 15 trabalhos em 20 segundos:

"180" (número da escala do taquímetro) x 15 trabalhos = 2700 trabalhos/hora

TELÉMETRO

(para modelos com escala de telémetro)

- O telémetro é capaz de proporcionar uma indicação aproximada da distância a uma fonte de luz e de som.
- O telémetro indica a distância do seu local actual ao objecto que emite luz e som. Por exemplo, ele pode indicar a distância ao local onde um relâmpago caiu medindo o tempo decorrido entre o momento que se vê o raio de luz e o momento em que se ouve o som.
- O raio de luz do relâmpago chega até você quase que instantaneamente, enquanto o som viaja a uma velocidade de 0,33 km/segundo. A distância à fonte de luz e som pode ser calculada com base nesta diferença.
- A escala do telémetro é graduada assumindo-se que o som viaja à velocidade de 1 km em 3 segundos.*

*Sob condições de temperatura de 20°C (68°F).

CUIDADO

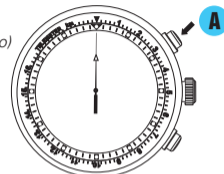
O telémetro fornece somente uma indicação aproximada da distância ao local onde o relâmpago caiu, e assim sendo, a indicação não deve ser usada como guia para evitar perigo de relâmpagos. Deve-se também notar que a velocidade do som difere dependendo da temperatura do ar por onde passa.

COMO USAR O TELÉMETRO

Antes de começar, certifique-se que o cronómetro foi reposto a zero.

INICIAR

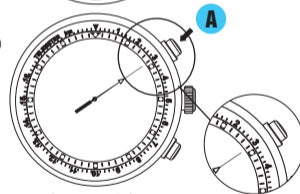
(Luz do relâmpago)



- 1 Pressione o botão A para dar a partida no cronómetro tão logo se veja a luz do relâmpago.

PARAR

(Som do trovão)



Aprox. 3 km

- 2 Quando ouvir o som do trovão, pressione o botão A para parar o cronómetro.
- 3 Leia a escala de telémetro para que aponte o ponteiro dos segundos do CRONÓMETRO.

* Note que o ponteiro do cronómetro move-se em incrementos de 1 segundo e nem sempre aponta exatamente para as graduações da escala do telémetro. A escala do telémetro pode ser usada somente quando o tempo medido for menor que 60 segundos.

SUBSTITUIÇÃO DA PILHA

5
Anos

A pilha miniatura que alimenta o seu relógio deverá durar **5 anos** aproximadamente. Contudo, uma vez que é colocada na fábrica para verificar o funcionamento e performance do relógio, a vida real da pilha que está na sua posse poderá ser inferior ao período especificado. Quando acabar a pilha, substitua-a o mais cedo possível para evitar qualquer mau funcionamento. Ao substituir a pilha, recomendamos-lhe que se dirija a um AGENTE AUTORIZADO SEIKO e lhe peça uma pilha **SEIKO SR927SW**.

** Se, contudo, o cronómetro for usado mais de 2 horas por dia, a vida da pilha pode ser inferior ao período especificado.*

● Indicador da vida da pilha

Quando a pilha está prestes a esgotar-se, o ponteiro pequeno dos segundos move-se a intervalos de dois segundos em vez dos intervalos normais de um segundo. Nesse caso, mande substituir a pilha por uma nova o mais cedo possível.

** O relógio mantém a precisão enquanto o ponteiro pequeno dos segundos se move a intervalos de dois segundos.*



AVISO

- Não retire a pilha do relógio.
- Se for necessário tirar a pilha para fora, mantenha-a fora do alcance de crianças. Se uma criança a engolir, consulte imediatamente um médico.



PRECAUÇÃO

- Nunca produza curto-circuito, mexa na pilha ou a aqueça, e nunca a exponha ao fogo. A pilha poderá explodir, ficar muito quente ou incendiar-se.
- A pilha não é recarregável. Nunca tente recarregá-la, pois isso poderá causar o vazamento da pilha ou a sua danificação.

ESPECIFICAÇÕES

1	Frequência do cristal líquido	32.768 Hz (Hz = Hertz ... Ciclos por segundo)
2	Avanço/atraso (média mensal)	Menos de 15 segundos quando usado no pulso, dentro da escala de temperatura normal (5°C a 35°C)
3	Gama de temperaturas operacionais	-10° C a +60° C
4	Sistema motor	Motor de passo, 3 peças
5	Sistema de exibição	
	Hora	Ponteiros de 24 horas, horas, minutos e pequeno dos segundos em incrementos de 1 segundo.
	Conómetro.....	Ponteiro dos segundos do cronómetro em incrementos de 1 segundo (60 segundos/360 graus)
		Ponteiro dos minutos do cronómetro em incrementos de 1 minuto (60 minutos/360 graus)
		Ponteiro das horas do cronómetro (interligado com o ponteiro dos minutos do CRONÓMETRO. 12 horas/360 graus)
6	Pilha	SEIKO SR927SW, 1 peça
7	Vida da pilha	5 anos aproximadamente
		Se o cronómetro for usado menos de 2 horas por dia
8	CI (Circuito Integrado)	C-MOS-IC, 1 peça

* As especificações estão sujeitas a alteração sem aviso prévio para melhoramento do produto.